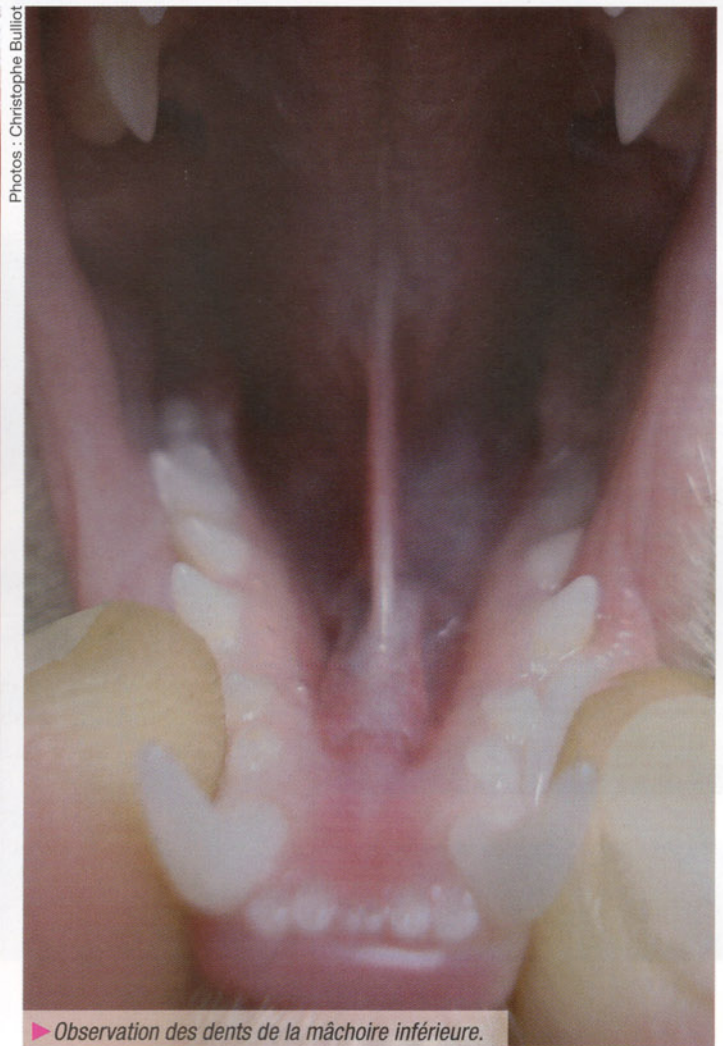




► Observation des dents de la mâchoire supérieure.



► Observation des dents de la mâchoire inférieure.

Photos : Christophe Buillot

Furets

Des affections dentaires **sous-estimées**

Les maladies dentaires du furet sont souvent sous-estimées. Un examen régulier de la cavité buccale de votre compagnon en clinique vétérinaire permet un diagnostic précoce de ces maladies, et leur traitement.

Bien que moins fréquentes que chez les chiens et chats, les maladies dentaires sont une source de douleur pour le furet et peuvent se répercuter sur son état général. Voyons comment est constituée la cavité buccale de ce petit mammifère et quelles sont les principales affections.

Une dentition de carnivore

La dentition du furet est caractéristique de celle d'un carnivore et se compose de quatre types de dents. Les incisives, petites dents placées à l'avant des mâchoires, servent à couper. Les canines, dents longues, bien développées, résistantes et pointues, servent à tenir, mettre à mort la proie et

à déchirer les chairs. Les prémolaires servent à couper, tenir et déchirer. Les molaires, quant à elles, servent à broyer.

La dentition des furetons se constitue de dents de lait, on parle de dentition déciduale. Elle se compose de 30 dents qui apparaissent entre la deuxième et la quatrième semaine de vie. On compte 8 incisives, 2 canines, 6 prémolaires et aucune molaire sur la mâchoire supérieure et 6 incisives, 2 canines, 6 prémolaires et aucune molaire sur la mâchoire inférieure.

Les dents définitives (on parle dentition permanente) se mettent en place entre 50 et 74 jours. Elles se composent de 6 incisives, 2 canines, 6 prémolaires et 2 molaires à la mâchoire supérieure et de 6 incisives,

2 canines, 6 prémolaires et 4 molaires à la mâchoire inférieure. À la septième semaine de vie, les 4 canines et la première paire de molaires inférieures font éruption. Vers le 53^{ème} jour de vie apparaissent les molaires supérieures puis les prémolaires supérieures et les deux premières paires de prémolaires inférieures jusqu'au 67^{ème} jour de vie. La semaine suivante, on observe l'éruption des dernières prémolaires inférieures et de la seconde paire de molaires inférieures.

Le nombre de racines dentaires varie selon le type de dents : une racine unique pour les incisives, les canines et les secondes molaires inférieures, deux racines pour les deux premières prémolaires supérieures

et les trois prémolaires inférieures, trois racines pour les troisièmes prémolaires et les molaires supérieures.

Les anomalies dentaires

Assez rares dans cette espèce, les anomalies dentaires correspondent à des dents adultes surnuméraires ou absentes. Elles sont généralement sans conséquence pour votre compagnon. Il est parfois nécessaire d'extraire des dents surnuméraires si elles gênent le furet, notamment pour la fermeture de la mâchoire, ou si elles prédisposent à des infections dentaires.

Les fractures dentaires



► Fracture d'une canine et tartre.

Voici probablement les affections dentaires les plus fréquentes chez le furet. Les fractures dentaires concernent le plus souvent les canines. Ce petit animal curieux et au tempérament vif est coutumier des chutes et autres traumatismes à l'origine de chocs sur les dents. On rencontre malheureusement encore des furets dont les crocs ont été coupés à la pince. Les fractures dentaires minimales sont très généralement bien tolérées et sans conséquence pour le furet. Il peut être nécessaire d'extraire une dent trop abîmée ou déviée, voire de la réparer à l'aide d'un ciment dentaire en cas de traumatisme plus conséquent.

On observe souvent chez des furets prenant de l'âge ou ayant eu une fracture dentaire, une coloration beige à marron d'une dent, voire un aspect légèrement translucide. Cette dévitalisation progressive de la dent est la plupart du temps sans conséquence.

Le tartre et ses conséquences

Des millions de bactéries vivent dans la cavité buccale de tout animal. Elles recouvrent la surface des dents pour former un film adhérent appelé plaque dentaire. Cette dernière s'épaissit au fur et à mesure que les bactéries s'y accumulent, et finit par se minéraliser pour donner le tartre. Sa formation s'auto-entretient car sa surface rugueuse permet l'adhérence d'une nouvelle plaque dentaire.

La gingivite est la réaction inflammatoire au niveau de la gencive, secondaire au tartre. Si elle évolue en profondeur dans la gencive et vers les structures de soutien de la dent, on parle de parodontite ou de maladie parodontale aboutissant à terme à une mauvaise haleine, une gêne à la mastication, une douleur, des déchaussements, voire des chutes dentaires ainsi que des fistules et des abcès dentaires.

Une dissémination des germes dans le reste de l'organisme peut avoir lieu à partir de la cavité buccale. Les infections



► Abscès dentaire (furet anesthésié et zone opératoire tondu).

dentaires peuvent donc avoir des répercussions sur d'autres organes (poumons, cœur, articulations et reins notamment) d'où la nécessité de diagnostiquer précocement une maladie dentaire chez votre compagnon.

Un détartrage peut vous être conseillé par votre vétérinaire, ainsi que l'extraction de dents déchaussées ou mobiles et le curetage d'abcès. Des radiographies dentaires sont réalisables comme chez toute espèce. En cas de douleur et d'infection, une analgésie et une antibiothérapie sont nécessaires.

La prévention du tartre passe par la distribution d'aliments durs raclant les dents, tels que des croquettes ou des proies entières, qui ont une action de broyage mécanique lors de la mastication. Outre une inadaptation aux besoins nutritionnels du furet, une alimentation humide est à proscrire chez cette espèce. Le broyage des dents, réalisable chez le chien, est souvent illusoire chez le furet.

Les tumeurs de la cavité buccale



► Tumeur gingivale.

Les tumeurs buccales sont assez rares chez le furet. Elles se traduisent par des masses ou des déformations de la gencive et parfois de la mâchoire. Afin qu'elles ne soient pas confondues avec un abcès, leur diagnostic repose sur la réalisation d'une biopsie et sur l'imagerie médicale (radiographie et scanner).

Le traitement est chirurgical et doit être le plus précoce possible car certaines tumeurs peuvent être cancéreuses, c'est-à-dire se métastaser ou présenter une grande agressivité locale.

Les maladies dentaires sont variées chez le furet et souvent analogues à celles rencontrées chez le chien et le chat. Elles sont pour la plupart bénignes si elles sont traitées précocement. La prévention passe avant tout par la distribution d'aliments durs. Regardez régulièrement dans la bouche de votre compagnon et consultez votre vétérinaire en cas de doute. Celui-ci vous orientera vers un traitement adapté. ■

Comment se déroule le détartrage ?

Le principe du détartrage est de décoller le tartre de la dent à l'aide d'un appareil à ultrasons. Très rapidement et facilement réalisé en raison de la petite taille de la cavité buccale du furet, il se pratique sous anesthésie générale, idéalement gazeuse. Le vétérinaire doit évaluer l'état général du patient pour gérer l'anesthésie. Un polissage des dents est ensuite effectué de façon à ce que les anfractuosités de leur surface soient atténuées et ne soient pas le siège du développement ultérieur d'une plaque dentaire plus abondante.



► Détartrage sous anesthésie générale gazeuse.